

143号

58/2

しんち

広報

1月1日現在
()内は前月比

🏠	2,004世帯 (+1)
♂	4,358人 (-2)
♀	4,495人 (-5)
合計	8,853人 (-7)



あなたの声を町政に

町内各地で

町政懇談会開催

町民の声を広く町政に反映させようと、一月から町内各地で町政懇談会を開いています。これは、昨年十月末に町功労者を対象としたのに引き続き、各行政区、部落を単位に開いているもので、五十八年度の予算編成にあたり、多くの町民のかたがたの声を聞くことで、限られた予算を有効に生かすことがねらい。

一月には、六日の中区公会堂をはじめとして、十一日今神公会堂、十四日浪民公会堂、十六日真弓公会堂、十七日作田公会堂、藤崎公会堂、二十日杉目公会堂、二十五日新地町公会堂、小川公会堂、二十六日中島公会堂、二十七日釣師公会堂、二十八日勤労青少年ホームでそれぞれ開いたほか、二月には六日に菅谷公会堂、高田公会堂で開くことにしています。

各会場には多くの町民のかたがたがためかけ、町長はじめ町四役、各課長らと、道路、農政問題から農業後継者の花嫁対策まで、町政全般にわたりひざをつき合わせた懇談を行いました。

なお今回、みなさんから寄せられたご意見、ご要望は、五十八年度の予算なり今後の町政に反映させていくことにしています。

(写真)一月二十日、杉目公会堂で開かれた町政懇談会

町土の均衡ある発展をめざす

国土利用計画のあらまし ②

先月号から昭和六十五年を目標として策定した町の国土利用計画について紹介していますが、今月は引き続き、地域(福田・新地・駒ヶ嶺)別の概要及び国土利用計画の目的達成に必要な措置の概要について紹介します。

昭和65年における

地域別の概要

国土利用計画では、町内を福田・新地・駒ヶ嶺の三つの地域にわけ、

目標年次における土地利用を、それぞれのように予測しています。

(1) 福田地域

農用地については、新地北工業団地の開発や農道・農用水路の整備により、わずかに減少する。

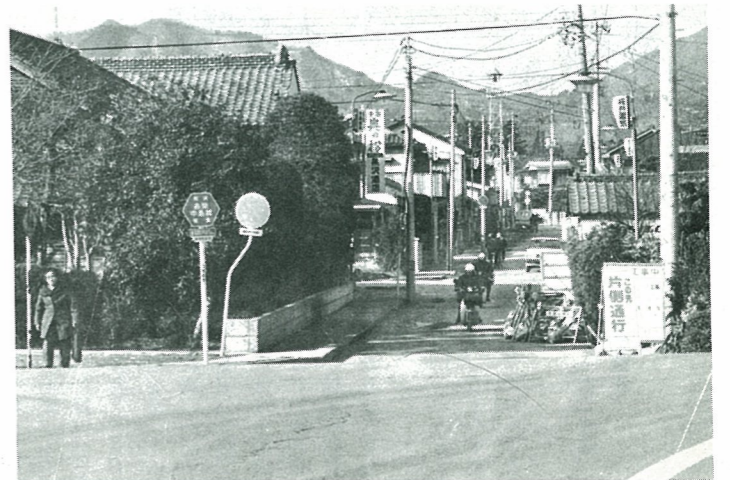
森林については、新地北工業団地の現況土地利用がほとんど森林であり、工場用地・道路等へ約四十ha減少、さらに松ヶ房ダムからの導水路や道路の掘削、新設整備(泉道相馬互理線)により、大幅に減少する。

▲ほ場整備が予定される福田地区

水田・河川・水路については、水田の基盤整備のすんでいるのが下真弓と中里の一部だけであり、ほとんどが未整備のままにある。今後はこれらの水田のすべてが基盤整備され、また、松ヶ房ダムからの導水路の整備により、水路面積は増大する。

(2) 新地地域

農地については相馬地域開発の中心の開発事業である中核工業団地の開発により、今泉の大半の水田及び畑が工業用地(約五十ha)に、また、新地及び釣師・大戸浜の集落周辺が住宅地化(約三十ha)される。一方、農用地開発として、杉目(約四ha)、小川(約二十二ha)、南狼沢(約十九ha)及び武井(全



▲本町の中心地として住宅地整備が予定される新地町地区。様、既存の町道・県道の拡幅改良及び県道相馬互理線のバイパス道路整備により大幅に増大する。

宅地については、住宅地はほとんど増えないが、新地北工業団地の整備、工場の立地により大幅に増加、その規模は約三十haとなる。

その他の土地利用については、勤労青少年ホーム・農村公園等の公共施設整備により、その面積はわずかに増大する。

森林については、前記農用地開発の現況土地利用がほとんど森林であり、また、公共施設整備(町民総合運動場約五ha、農村公園等)、道路整備(泉道相馬互理線等)等により大幅に減少する。

水田・河川・水路については、福田地域と同様、水田の基盤整備などによる水路の増大、また、砂子田川・濁川の河川改修によりその面積は増加する。

(3) 駒ヶ嶺地域

農用地については、中核工業団地の開発により今神干拓のすべての田畑(約八十ha前後)が工場用地等の宅地及び道路等になり、また、駒ヶ嶺集落周辺の田畑が住宅地化(約十ha)される。また、農用地開発は原(約六ha)、武井(全体三十一haのうち約二十ha)の畑地開発が行われるが、全体として大幅に減少する。

森林については、中核工業団地、農用地開発、さらには公共施設整備(道路等)により大幅に減少する。

水田・河川・水路については、他の地域と同様、水田の基盤整備及び河川改修により増大する。

計画達成に必要な

措置の概要

国土利用計画では、最後に、計画目標達成には、次のような措置が必要であるとしています。

(1) 土地利用に関する法律等の適切な運用

土地利用に関する法律等を適切に運用することで、土地利用の計画的な調整、誘導を行い、適切な土地利用の確保と地価の

安定をはかる。

住宅地の整備については、「都市計画法」による「用途地域」の指定を行うとともに、丘陵地域に新たな農用地の開発を行うため、「農業振興地域の整備に関する法律」の地域指定を行う。

(2) 地域整備施策の推進

農工一体となった地域社会をめざし、次の施策を進める。

① 工業団地開発の推進

相馬地域開発計画の中核工業団地の早期実現を積極的に推進するとともに、新地北工業団地の開発整備を進める。

② 新たな住宅地整備の推進

本町の中心地として新地の集落を位置づけ、また、福田・釣師・駒ヶ嶺の集落をそれぞれの地域の中心地とし、地域住民を対象とした生活環境施設の整備を進めながら周辺部に新たな住宅地整備をはかる。

③ 新たな農用地開発と基盤整備

都市開発の進展による農用地面積の減少に対応し、武井・小川・原・杉目において畑地等の造成を進めるとともに未整備水田の基盤整備を進める。

(3) 土地利用に係る環境の保全及び安全の確保

① 町土の自然環境の保全、公害発生の防止、さらには歴史的風土の保存、文化財の保護をはかるため、無秩序な都市開発・レクリエーション開発・農業開発等の開発行為を規制する。

② 良好な居住環境を形成するために、新たな住宅地整備や既存集落において、道路・下水道・公園緑地・その他生活環境施設整備を積極的に推進する。

影響評価を実施するなど、土地利用の適正化のための措置を講ずる。

③ 良好な居住環境を形成するために、新たな住宅地整備や既存集落において、道路・下水道・公園緑地・その他生活環境施設整備を積極的に推進する。

(4) 中核工業団地・新地北工業団地等の大規模都市開発、さらにはそれに伴う新たな道路等の都市基盤施設の整備については、周辺の土地利用の環境を破壊しないように、十分環境保全に配慮した整備を行う。

⑤ 自然災害の発生を防止し、安全な地域社会を確保するために、保安林・砂防施設の整備、また河川改修・海岸線保全等の保安整備、保安のための土地利用の規制など、治山治水の諸施策を講ずる。

(4) 土地利用の転換の適正化

① 農用地の利用転換は、本町の主要産業の基盤であること、十分認識し、無秩序な都市開発などによる転換を防止し、農用地の確保に努める。

② 森林の利用転換については、森林のもつ水源かん養、自然災害発生の防止、自然環境の保全等さまざまな機能を十分配慮して、周辺との土地利用の調整をはかりながら行うものとする。

③ 中核工業団地・新地北工業団地及び武井等の農用地開発は、その影響が広範囲に及ぶ

(5) 土地利用の有効利用の促進

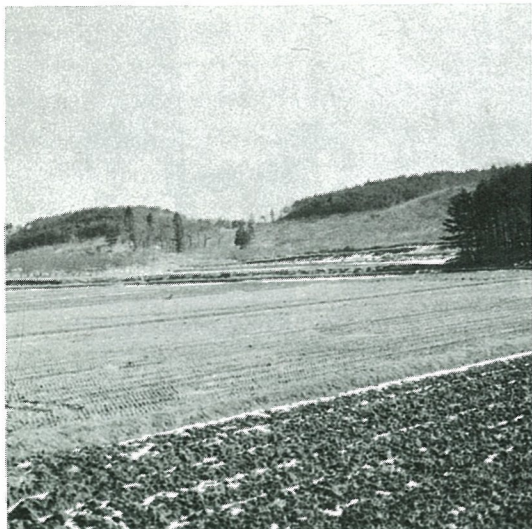
① 農用地については土地基盤整備の推進、農業用排水路の整備などで生産環境の改善をはかるとともに、中核農家を中心とした集団的生産組織の育成、農用地利用増進事業、農作業の受委託を積極的に進め、不作付地の解消、裏作付の積極的拡大、転作の普及を推進し、農用地の有効利用、生産性の向上をはかる。

② 森林については、造林・林道の整備、また保安施設の整備を進める。

③ 住宅地については、既存集落内の道路・下水道・その他生活環境施設の整備を積極的に進める。また、新たな住宅地整備については、周辺集落に隣接する地区において整備を行うものとし、都市施設整備の効率化をはかる。

④ 工場用地については、周辺土地利用及び道路など都市基盤施設との間で調整しつつ、工業団地として整備し、土地の有効利用及び公害発生の防止をはかる。

⑤ 文教・厚生福祉・交通施設・公園緑地などの公共施設用地については、既存集落、交通体系及び既存施設との関連に配慮しながら適正な施設配置、整備をはかる。



— 相馬地域開発計画で農地造成が予定されている武井地区 —

加入するとこんなときこんな年金が...

Table with 3 columns: 加入している人 (加入する人), 加入していない人 (加入しない人), and 加入するとき (加入するとき). Rows include 年をとったとき, 体が不自由になったとき, 母子家庭になったとき, 子供だけが残されたとき.

希望加入者の老齢(通算)年金額早見表

(65歳からうけられる額)

Table with 5 columns: 加入時の年齢, 保険料を納めた期間, 定額分のみの場合 (年金額, 月額), 付加年金にも加入した場合 (年金額, 月額). Rows range from 30歳 to 50歳.

※この年金額は昭和56年7月現在のものです。

国民年金には、農林漁業に従事している人や自営業の人、あるいはこれらのかたの家族で、ほかのどの年金制度にも入ることができない、すべての人を対象にしています。

サラリーマンの奥さんも国民年金に加入を!!

スポット 制度の紹介

国民年金に加入すると、ご主人が加入している厚生年金や共済組合からの保障もありますが、将来は、夫婦そろって老齢年金を受けられることができます。また、病気やケガなどで障害となったときは、国民年金から障害年金が支給されます。ご主人が万一の場合は、厚生年金や共済組合からの遺族年金に合せて、国民年金から母子年金が支給されます。

で、加入した月から六十歳の前月まで納めることとなります。また、将来、より高い年金を受けたいという人のために、一カ月四五百円の保険料を上積みして納める付加年金制度もあります。この付加保険料を納めると、老齢年金が支給される時に、納めた月数×二百円で計算した付加年金が加算され、ぐんとお得になります。

人工透析患者に 通院交通費を補助

町では、腎臓機能障害で人工透析のため病院に通院するかに、交通費(列車・バス・自家用車・タクシー代)の一部を補助しています。

補助対象者

- ① 障害者本人の前年所得が、百六万八千円以下であること(控除対象配偶者及び扶養親族がいないうち)
② 障害者の配偶者または障害者を扶養しているかたの前年所得が、五百九十八万二千円以下であること(障害者とその配偶者または扶養義務者の場合)
③ 通院交通費が月額五千円以下

1月(15、16、17日)の不燃物収集状況(1月25日調べ)

Table with 4 columns: 収集場所, 収集状況, 収集できないゴミ (出しおくれ, 記名なし, 分別不良等), 収集場所, 収集状況, 収集できないゴミ. Lists collection points like 作田公会堂前, 富倉公会堂前, etc.

④ 通院の距離が片道一・五km以上であること。
が必要である。ただし、最寄り医療機関に通院するのが原則で、正当な理由がない限り遠方の医療機関に通院する交通費の補助は認められません。

補助金は月を単位として、現に通院に要した交通費月額から五千円を引いた額が補助対象となります。ただし、二万五千円が補助対象の限度です。補助申請など、この制度に関するお問い合わせは、役場住民課へお尋ねください。

57年分 所得申告受付日程

Table with 6 columns: 月日, 曜日, 時間, 部 落, 会 場. Lists tax filing dates and locations for various areas like 中島, 岡, 杉目, etc.



57年度 所得税・町民税 申告受付はじまる

昭和五十七年分の所得税の確定申告と町民税の申告が、今年も二月十二日から始まります。先に送付してある申告書に、昭和五十七年一月一日から同年十二月三十一日までの収入と、収入および所得から差し引かれる金額等を記入し、必要な書類を添えて該地区申告受付日に提出してください。申告受付当日は、役場から係員が会場に

出張しますので、申告に対する不明な点など係員に相談のうえ、申告してください。確定申告をしなければならぬ人が申告を怠ったり、不正な申告をしますと、後で不足の税金を納めるだけでなく、加算税が課せられ、延滞税も納めなければなりません。また、不正な行為には普通より重い加算税が課せられますのでご注意ください。
なお、申告期間中、役場での申告受付はいたしませんので、申告受付当日都合の悪い場合は、役場税務課にご連絡ください。
●申告の際持参するもの
(1) 印かん
(2) 生命保険料支払証明書又は領収書
(3) 雑損控除、医療費控除のための証明書又は領収書
(4) 給与所得(日当を含む)の

贈与税の申告を お忘れなく

あるかたはその証明書・明細書
(5) 営業のかたは、帳簿・仕入売上等がわかる伝票等
(6) 身体障害者手帳
(7) 農業者年金の領収書
(8) 農林漁業制度資金に係る支払子等の証明書
昭和五十七年分の贈与税の申告は、二月一日から受付が始まり、申告期限は三月十五日までとなっています。
贈与税は、個人から財産をもらったときに、もらった人にかかる税金です。
財産をあげたり、もらったというのは夫婦や親子、親族間で行

られることが多く、財産を分けてもらったが、贈与税の申告はいつうっかり忘れてしまったということがよくあります。
贈与税の申告と納税は、忘れずに早く済ませましょう。
(贈与税の計算)
課税価格(もらった財産の時価) - 六十万円(基礎控除額) × 税率
贈与税
したがって、もらった財産の価格の合計額が六十万円を超える場合は、申告しなければなりません。
(贈与税の納税)
納税も申告と同じように三月十五日までしなければなりません。一定の要件のもとに延納制度がありますのでご利用ください。
にせ税理士にご注意を
納税者の依頼による税務代理、税務書類の作成、税務相談等は、税理士でなければなりません。ところが、確定申告の時期になると、税理士業務を行う資格のない人が、申告書の作成などをすることが多くなります。
このような「にせ税理士」は、法に触れるだけでなく納税者に迷惑をかけることも多いので、申告手続などを税理士に依頼する場合は、その人が正規の税理士であるかどうかをよく確かめましょう。

動労青少年ホームの高い窓からさし込む光の中を、赤い輪が、黄色の輪がゆっくりと飛んでゆく。ボタン・ボタンと音をたて、受け棒の前後左右に落ちる。輪投げは簡単なゲームのようではなかなかにそぐわないところがみそらしい。和気あいあい、それぞれの受け台に見入り一喜一憂する顔はみな童心に返り晴やかだ。今日十一月二十三日は、福田地区の老人会と婦人会との第三回目の交流会で、老若入り混じってのゲームに興じている。

投稿

若者・婦人・老人 各層の交流を

きいと思われ。よく体力づくり、健康づくりの言葉はきくが、精神面でそれは個々まちまちの条件があつてかあまりとりあげられていない。

そこで、姑の立場である老人会と嫁の立場である婦人会とが、公的な場での交流を深め合おうとしてはじめたのがこの交流会なのである。

今回が三回目、まだまだ納得できる状態には遠いが、共通の話題をもつために上映した映画「涙をたらした神」に、共に涙しそして話し合いに入る。しかし、もう少し突込んだ話し合いができなかったのが心残りだったが、回を重ねるごとに胸襟をひらいて話し合いのできることを期待している。この地域にも、老人会・婦人会・青年会という年代別の会があり、それぞれに活動をし研修をしているが、個々の家庭はその雑居である以上、年に何回か合同の会をもつ必要があると思う。

たゆみなく時が流れ時代が変わつても、人間社会には「嫁姑」という言葉がある。生れ育つた年代の差は、物事に対する価値判断にもそれなりの差があるのは当然のことだが、特に我が国の歴史の中でも大きな転換期となった戦争の間においての差は大きい。

豊富な物質文明の中で、貧しくなりつつある敬老精神を嘆く老人、懐古主義の祖父母を疎む孫、間にたつ母親の責任は重大である。従来、良い子を育てるには夫婦円満であることが第一条件とされてきたが、共働きの多い現代では、よい嫁姑の関係をもちつことが、良い子即ち良識ある社会人となり得る素質をもつた子が育つ可能性が大

よく「この頃の嫁は…」と不満の声をきく。しかし、いわれている嫁は精一杯働き努力していると信じているのだ。そして、それは老人にしても、若者にしても自分には非がないと信じているだろう。家族みんなに非がなく、それで反目し合っているとしたら悲劇である。

そうした悲劇をなくし、心豊かな社会人を育むために、各層の交流会をもつことを提唱したい。話し合いのテーマをいくつかあげ、それぞれの立場からの意見をきくことによつて、自らを振り返つて

保健婦の健康メモ

不満の解消が基本

心の健康

○ お互いの信頼は、一朝一夕にできあがるものではない。毎日の生活の積み重ねから生まれます。

○ 家庭内の対人関係は親子・兄弟・夫婦など愛情で結ばれた特別なものであるといえます。円満な家庭をつくるためには、常に家族の誰かが心のささえとなることが大切です。そして、心のささえとなる人を中心に、互いの愛情と理解と信頼をもつことが必要です。

○ 愛情の表現の仕方は、それぞれによつてちがいますが、相手に自分の感情を伝えることが大切です。

○ お互いに相手の気持や考え方や行動を理解することによつて、不必要な誤解をさけることができます。

○ お互いの信頼は、一朝一夕にできあがるものではない。毎日の生活の積み重ねから生まれます。

○ 個人の精神衛生
心にスタミナをつけ、タフに生きぬくには、
○ 自分の生活に目標をつくり、それをたくましく実践していく生活力をつけましょう。

○ 運動・休養・栄養のバランスをよくして、体のコンディションを整えましょう。

○ 一度や二度の失敗にくよくよしないで、次のチャンスにはうまくやるとい前向きな姿勢を心がけましょう。

○ 仕事でも、趣味でも、自分に自信をもてるものを身につけておきましょう。

○ ユーモアを理解できる教養

人のつどい四千三百五十四円
遠藤徳雄さん(小川)三万円
多摩精密労働組合新地支部三万一千四百円 駒小児童会八千八百円 尚英中職員一同一万二千八百五十九円 ※これらの募金は、社会福祉施設入所者、精神病院入院患者、在宅心身障害児者等に配分いたしました。

を身につけ、自分の失敗や間違いを、自分自身に向つて笑いかけてすませるゆとりをもちましょう。

心の健康(健康な精神)とは、単に精神疾患にかかっていないだけでなく、変化の激しい生活環境のなかで、適応障害を示すことなく積極的に生活しうる能力をもっていることをいいます。そして、心の健康を保つには、自分の性格や生き方をもう一度見直し、少しでも不満をもたないように心がけることが大切です。これは心の健康の基本であり、同時に「年をとらない」ようにする老化対策でもあります。

人間が生きていくためには栄養が必要で、一つは身体を丈夫に成長させ、維持していくための栄養であり、一つは心の栄養です。心の栄養は夢といわれ、二つの栄養が車の両輪のごとくバランスがとれているとき、真の健康と言われています。

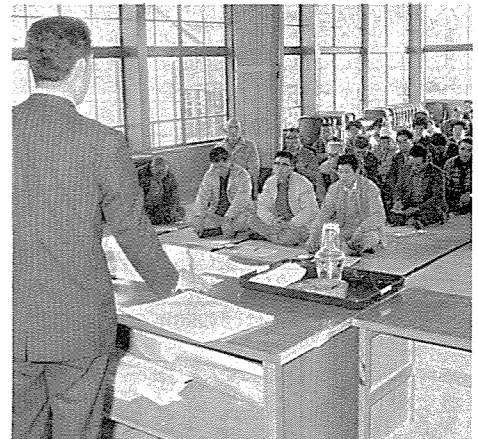
保健婦 中塚 文子

トピックス

トピックスは、町内での話題をカメラレポートするコーナーです。みなさんのまわりにある話題を、役場企画開発課までお寄せください。



囲碁将棋大会開催 新春恒例の囲碁将棋大会が、1月23日、町内の腕自慢や愛好者25名が参加して新地公民館で行われました。大会結果は次のとおり。▷囲碁の部 1位大須賀八雲(上ノ町) 2位鈴木実(釣師) 3位荒勇(釣師) ▷将棋の部 ○Aクラス 1位八巻喜一(今神) 2位斎藤洋一(藤崎) 3位八巻清(岡) ○Bクラス 1位黒沢敏燕(中島) 2位佐藤昌一(今泉) 3位寺島政信(大戸浜)



稲づくりの基本を学ぶ 県農業試験場相馬支場の館川洋氏を講師に迎えての稲作講演会が、1月7日、農協本所二階で行われました。この講演会、三年続きの冷害にみまわれ減収する農家が多いなかで、稲づくりの基本を守った農家が安定した経営をしていることから、もう一度稲づくりの基本を学ぼうと開かれたもので、異常気象下の稲づくりでは、①土づくり ②健苗育成 ③水管理が大切との講師の話に、つめかけた農家の入達も、真剣な表情できいていました。



町民体育大会 柔剣道大会開催 昨年十一月から各競技種目ごとに行われていた町民体育大会の柔剣道大会が、一月九日、剣道に七十名、柔道に三十五名が参加して尚英中学校で行われ、それぞれに日頃の練習の成果を競い合いました。試合結果は下記のとおり。

◎柔道
*小学生の部 一位市川勝彦(下真弓) 二位市川恵美子(下真弓) 三位佐藤一文(大戸浜) 阿部達也(岡) *中学生の部 一位黒光良(小川) 二位黒秀治(小川) 三位西方秀文(駒町) *高校生の部 一位加藤順一(岡) 二位荒川修(中島) 三位石田友計(小川) *一般の部 一位林和英(上真弓) 二位秦野雅弘(杉目)

◎剣道
*六級の部 一位名取雄二(新地町) 二位黒美香(杉目) 三位村井万紀子(釣師) 荒秀明(作田) *五級の部 一位斎藤俊也(沢口) 二位鈴木一哲(中里) 三位門馬郁子(中島)



元朝鹿狼登山に600人参加 杉目地区の人達の呼びかけで毎年行われている元朝鹿狼登山が今年も行われ、600人を超す町民が山頂で初日を迎え、この1年の無病息災を祈るとともに輝かしい新春に全員で万歳三唱をし、下山しました。

お知らせ



職業訓練生募集

県立相馬技術専門校では、昭和五十八年度の職業訓練生を次の要領で募集しています。

◎転職訓練生

▽募集科目及び定員

縫製科(女子二十名) 建築科(男子十名) 木工科(男子十名)

▽応募資格

- 離職者で、技術を身につけ再就職を希望されるかた
- 健康で、就職意欲がおう盛なかた

▽願書受付締切

三月九日

▽選考日時及び場所

三月十日 午前十時
相馬公共職業安定所

◎養成訓練生

▽募集科目

縫製科 建築科 木工科

▽応募資格

○ 中学、高校卒業見込のかた、または、卒業者で無職のため職業訓練を希望されるかた

▽願書受付締切

三月二十五日まで随時受付

▽選考場所

県立相馬技術専門校にて随時実施

◎訓練期間

四月から一年間

◎特典

- 授業料及び実習用材料費は無料
- 実技訓練に必要な器具類は貸与
- 雇用保険受給者は、訓練期間中延長して受給できます。
- 就職は相馬公共職業安定所があつせんします。

くわしくは、県立相馬技術専門校(☎〇二四四二五二四一七)、相馬公共職業安定所(☎〇二四四二五二四一七)

今月の公民館行事

▶「典子は今」映画鑑賞会

- 日時 16日 老人憩の家
- 17日 勤労青少年ホーム
- 18日 駒ヶ嶺公民館
- 時間は3会場とも午後7時～
- 入場無料

▶文化講演会

- 日時 20日 午後1時30分～
- 場所 老人憩の家
- 演題 「現今の政治情勢と今後の方向」
- 講師 河北新報社論説委員長 内田二郎氏
- 共催——新地町文化協会

▶家庭教育研究集会

- 日時 27日 午後1時30分～
- 場所 新地小学校屋体
- 演題 「子どもの心 親の心」——家庭における子どもの教育について——
- 講師 福島大学教授 菊地章夫氏
- 共催——新地町小中学校PTA連絡協議会

三六〇二二二へお問い合わせください。

作品展示即売会

県立相馬技術専門校恒例の訓練生作品展示即売会は、三月六日に開催します。

明るいくらしの設計に

郵便局の簡易保険

郵便局の簡易保険は、みなさんのくらしにとけこんで、いろいろな病気やケガ、お子さんの教育、老後の生活などの準備資金として明るいくらしづくりのお手伝いを

現在、郵政省では一月から三月までを「明るいくらしの設計 簡易保険 郵便年金新加入運動」と定めて、新地町の後援のもと運動を展開しています。みなさんのご協力をお願いします。

ARCの口座開設

- 6日 吉川医院(☎五二一五五三)
- 11日 佐藤医院(☎五二一〇三四)
- 13日 渡部医院(☎六六七三二)
- 20日 柏村医院(☎六六六三六)
- 27日 羽根田医院(☎五二一九七〇)

町長日記

荒 和英

- 十二月 28日 ご用納め 議会
- 25日 相馬地域開発打合せ
- 24日 相馬地方広域市町村圏組合
- 一月 4日 ご用始め
- 5日 定例課長会
- 6日 消防団出初式
- 7日 町政懇談会(中区)
- 8日 斎藤邦吉行政管理庁長官来町
- 10日 建設大臣陳情 商工懇談会
- 11日 民生委員会 町政懇談会(今神干拓)
- 12日 新地町地権者会二役会
- 13日 相双行政連絡会
- 14日 新地救難所出初式 町政懇談会(浜民)
- 16日 町政懇談会(真弓)
- 17日 (作田)
- 18日 (藤崎)
- 20日 (杉目) 相馬地区交通指導隊発隊式

12月届出

▷出生(届出は14日以内に)

和義大良敬昌陽正雅正	寛彦輝子一史治光也範	荒早加藤地佐山鈴木藤本	忠昭武幸敬幸清正秋正純	木岡岡岡岡地城内内崎	崎岡岡岡岡地城内内崎
------------	------------	-------------	-------------	------------	------------

▷死亡(届出は7日以内に)

荒黒藤加藤松竹星佐藤	正人桂直芳太郎キスノ兵治サコウ	77	82	79	82	86	82	73
------------	-----------------	----	----	----	----	----	----	----

